

MEMORIA DE ACTIVIDADES 2017 EN LECTURA FÁCIL



PLENAINCLUSIÓN
CASTILLA Y LEÓN



 **Plena
inclusión**
Castilla y León

Índice.

Quiénes somos

Página 1

Qué hacemos

Página 2

Quién nos ayuda

Página 9

Nuestra cuentas

Página 10

¿Quiénes somos?

Plena inclusión Castilla y León es una **Federación**.

Una Federación es la unión de asociaciones.

Plena inclusión es la **unión de asociaciones** que trabajan con personas con discapacidad intelectual.

Plena inclusión Castilla y León está formada por **37 asociaciones** que atienden a más de 7.500 personas con discapacidad intelectual.

Hay asociaciones **en todas las provincias** y están formadas por personas con discapacidad intelectual, familiares, profesionales y voluntarios.

Plena inclusión antes se llamaba FEAPS.

Cómo se organiza Plena inclusión Castilla y León

La Asamblea y la Junta Directiva son los que mandan en Plena inclusión.

Todas las **decisiones importantes** se toman en la Asamblea.

En la Asamblea participan más de 100 personas y en el **2017 se reunieron cuatro veces**.

La **Junta Directiva** es un grupo pequeño que elige la Asamblea.

La Junta Directiva hace lo que dice la Asamblea y decide qué hay que hacer.

En 2017 se unió una **nueva entidad** a la Federación: la Fundación Conde Fernán de Armentález que está en un pueblo de Burgos: Melgar de Fernamental.

¿Qué hacemos?

La Federación ha trabajado en **muchos temas**.

El trabajo se divide en 4 grupos de temas que son:

1. Autonomía y derechos
2. Innovación, calidad y formación
3. Familias y dinamización asociativa
4. Entorno

1. Autonomía y derechos

La Federación trabaja en muchos ámbitos para conseguir que las personas tengan más autonomía.

El asistente personal

Plena inclusión Castilla y León trabajó en 2017 en **el tipo de asistente personal** que necesitan las personas con discapacidad intelectual.

Para ello la Federación participó en reuniones para hacer un documento que diga cómo tiene que ser el asistente personal que necesitan las personas con discapacidad intelectual.

Derechos

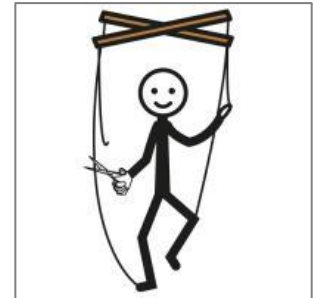
La Federación trabajó 4 temas:

- Autodeterminación
- Derechos
- Participación activa
- **Sentido de pertenencia**

La Federación ayuda a las asociaciones con cursos y charlas para enseñar los **derechos a las personas con discapacidad intelectual**.

Los materiales en **lectura fácil y los cursos adaptados** son elementos que ayudan a conocer los derechos

La Federación también creó el programa **Construimos Mundo** que busca que las personas con discapacidad tengan más autonomía y tomen sus propias decisiones.



Asistente personal: Es un tipo de trabajador que ayuda a las personas con discapacidad en su día a día.

Por ejemplo: El asistente te acompaña a la

Sentido de pertenencia: Es el sentimiento de formar parte de un grupo

En 2017 la Federación organizó la campaña “**Mi voto cuenta**”. 50 personas con discapacidad intelectual de Castilla y León se manifestaron en Madrid para que sea fácil votar y todo el mundo pueda hacerlo.

Además, también trabajó en el uso responsable de las tecnologías.

Salud

La Federación hizo en 2017 un estudio para conocer la situación de las personas con discapacidad intelectual que también tienen problemas de salud mental.

La Federación también dio cursos a familias y personas con discapacidad intelectual y colaboró con algunos hospitales de la región.

También comenzó un nuevo programa que se llama **Apoyo Activo**. El Apoyo Activo se trata de ayudar a las personas con más necesidades a hacer las cosas del día a día.



Empleo

La Federación trabaja con los **centros especiales de empleo y con la Junta de Castilla y León** para que haya más empleo para las personas con discapacidad intelectual.

Las asociaciones de la Federación tienen **24 centros especiales de empleo** y trabajan 1.561 personas.

Los itinerarios para el empleo y la formación son las dos actividades más importantes del año.

Itinerarios para el empleo es el nombre de un proyecto de la Junta de Castilla que busca dar empleo a personas con discapacidad.

En este proyecto han participado **584 personas con discapacidad intelectual**.



La Federación adaptó a lectura fácil los temas para las oposiciones de la Junta de Castilla y León.

Envejecimiento

La Federación **trabaja con los profesionales** de las asociaciones y con **las personas mayores** con discapacidad para hacer actividades interesantes para ellos.

Todas las actividades que se hacen con mayores están dentro de un programa que se llama **Programa de Envejecimiento Activo**.

La Federación trabajó con la Junta de Castilla y León y otras asociaciones en el **Grupo regional de demencias** para que los médicos tengan en cuenta la discapacidad intelectual a la hora de detectar **demencias**.

Mujer

En 2017 se trabajó para que haya más igualdad entre hombres y mujeres. Para eso se hicieron **cursos para prevenir el abuso** hacia las mujeres y para formar en derechos de las mujeres.

La Federación y la Universidad a Distancia dieron un curso por ordenador sobre violencia de género y discapacidad intelectual

Reclusos

En 2017 la Federación fue a más prisiones para apoyar a las personas con discapacidad intelectual. La Federación trabajó en total en 6 prisiones y atendió a 199 personas.

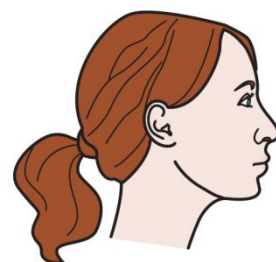
También dio charlas en las asociaciones para **prevenir que las personas vayan a prisión**.

La Federación también trabajó con los **colegios de abogados** para que conozcan mejor a las personas con discapacidad.



Demencia: Es el deterioro que sufren algunas personas cuando se hacen mayores.

Ejemplo: Juan tiene demencia. Cuando se hizo mayor, comenzó a tener problemas de memoria.



2. Innovación, calidad y formación

Innovar es hacer cosas nuevas para mejorar.

La Federación organizó un encuentro de buenas prácticas para conocer qué cosas nuevas pueden hacer las entidades.

Las buenas prácticas son experiencias que sirven de ejemplo a otras personas para hacer las cosas bien.

A este encuentro fueron 200 personas.

También celebró un encuentro de innovación en el que se presentaron nuevas formas de hacer las cosas.

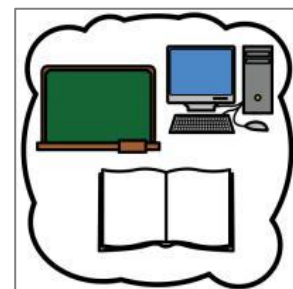
Además, la Federación apoyó nuevos proyectos de varias asociaciones.

Formación

La Federación trabaja con las asociaciones para buscar **cursos que ayuden a los profesionales.**

Este año la Federación **ha dado 48 cursos** y han participado más de 1000 personas. Casi todas las personas eran trabajadores.

También ha habido **cursos online y talleres de formación** para personas con discapacidad intelectual.



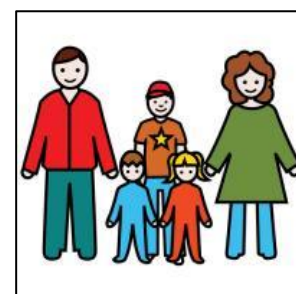
3. Familias y dinamización asociativa

La Federación dedica mucho tiempo **al trabajo con las familias.**

Las principales actividades son:

- **Encuentros** de familias y de hermanos.
- **Talleres** para conocer los derechos
- **Respiros** para las familias
- **Información**

La Federación también trabaja en grupos de trabajo **con otras regiones.**



Este año, las familias han trabajado sobre educación, información más fácil y los derechos.

Este año se hizo una campaña para que más hermanos se unan a las asociaciones. La campaña se llamó Príngate Hermano y tuvo mucho éxito.

4. Entorno

El trabajo con el entorno es el que la Federación hace para que la gente conozca cuáles son los problemas y la realidad de las personas con discapacidad intelectual.

Con este trabajo consigue que los derechos se cumplan y que las personas con discapacidad tengan más autonomía.

Este trabajo se hace con:

- Ayuntamientos
- gobiernos
- empresas
- medios de comunicación

Administración regional

La Federación trabajó con la Junta de Castilla y León para mejorar los derechos de las personas con discapacidad intelectual y sus familias. Por ejemplo, ayudó a la Junta a sacar plazas de funcionario para las personas con discapacidad intelectual.

También trabaja para:

- Conseguir que la educación sea más inclusiva
- Mejorar las condiciones de atención a personas con discapacidad intelectual en hospitales
- Favorecer que las personas con discapacidad intelectual tengan un empleo.

En el mes de marzo se celebró el Congreso Internacional de Mujer y Discapacidad. En él las mujeres con discapacidad contaron su experiencia personal.

Administraciones locales

La Federación ha hecho 4 estudios sobre accesibilidad cognitiva en los que han participado 36 personas.

En estos estudios se han analizado diferentes lugares y se han propuesto mejoras para que todas las personas puedan entender la información y moverse de manera autónoma.

En septiembre se hizo la acción “Dale una vuelta” a la vez en 22 lugares de Castilla y León. En esta acción se pidió a los Ayuntamientos que los lugares fuesen más accesibles.



Deporte, ocio y vacaciones

Plena inclusión trabaja con la Federación de Deporte Adaptado y Special Olympics para organizar actividades deportivas.

700 deportistas con discapacidad intelectual participaron en estas actividades.

Entre las actividades más destacadas están:

- El proyecto de rugby inclusivo
- El proyecto con la escuela Rafa Nadal
- La Milla inclusiva de San Pedro Regalado
- Cross inclusivo.



Además, un deportista de Asprona Bierzo, José Domínguez, participó en la Titan Desert. La Titan Desert es una de las carreras ciclistas más duras del mundo.

Por otra parte, En 2017 hubo 14 grupos de personas que fueron de vacaciones.

En total fueron 380 personas, de 7 provincias.

Otros colaboradores

Plena inclusión también colaboró con:

- Asociación española de Orquestas sinfónicas
- PRAE, Fundación de Patrimonio Natural
- Colegios de Médicos y Enfermería de la región
- Bodega Matarromera

Difusión

La Federación cuenta las cosas que hace en varios sitios para que otras personas la conozcan.

Por ejemplo la Federación tiene redes sociales donde cuenta lo que hace. Para llegar a más gente tiene una red social nueva: Instagram.

La Federación también ha hecho actos en los que han estado medios de comunicación como periódicos, radio o televisión.

Además, también publica una revista que se llama “La Mirada” que cuenta lo que pasa en la Federación.

También publica informes y folletos para contar cosas importantes de algunos temas.



Quién nos ayuda

La Junta de Castilla y León es **quién más nos ayuda.**

La Junta de Castilla y León está dividida en **departamentos que se llaman Consejerías.**

La Consejería de Familias e Igualdad de Oportunidades se encarga de los temas de discapacidad, de niños, de mayores, de mujer y de otros muchos. Estos temas también se llaman **asuntos sociales.**

La Consejería de Educación también nos ayuda.

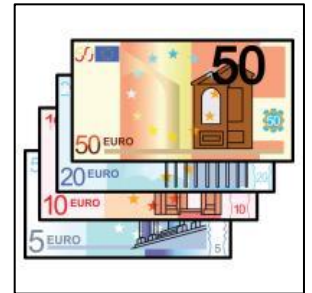
El **Gobierno de España** también nos ayuda. El Gobierno está dividido en Ministerios. y **Ministerio de Sanidad, Servicios Sociales e Igualdad** es quien se ocupa de estos temas.

Fundación ONCE ayuda a la Federación con temas de comunicación, formación y calidad.

Plena inclusión España nos ayuda con el programa de empleo público.

Bankia ayuda a la Federación para que más hermanos de personas con discapacidad intelectual participen en las asociaciones.

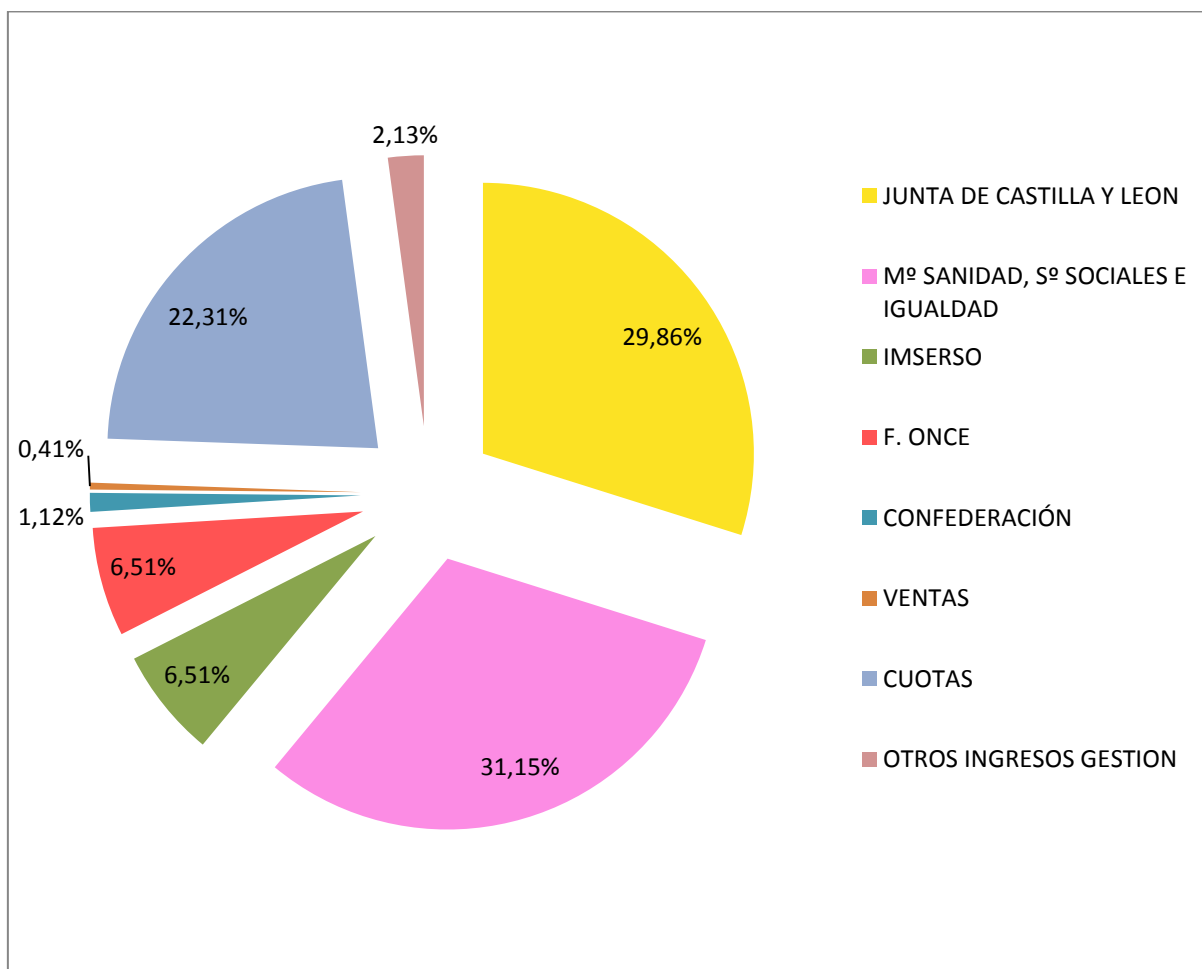
El Ayuntamiento de Valladolid, la Gerencia de Salud de Castilla y León y la Dirección General de la mujer nos ayudaron a hacer más documentos en lectura fácil.



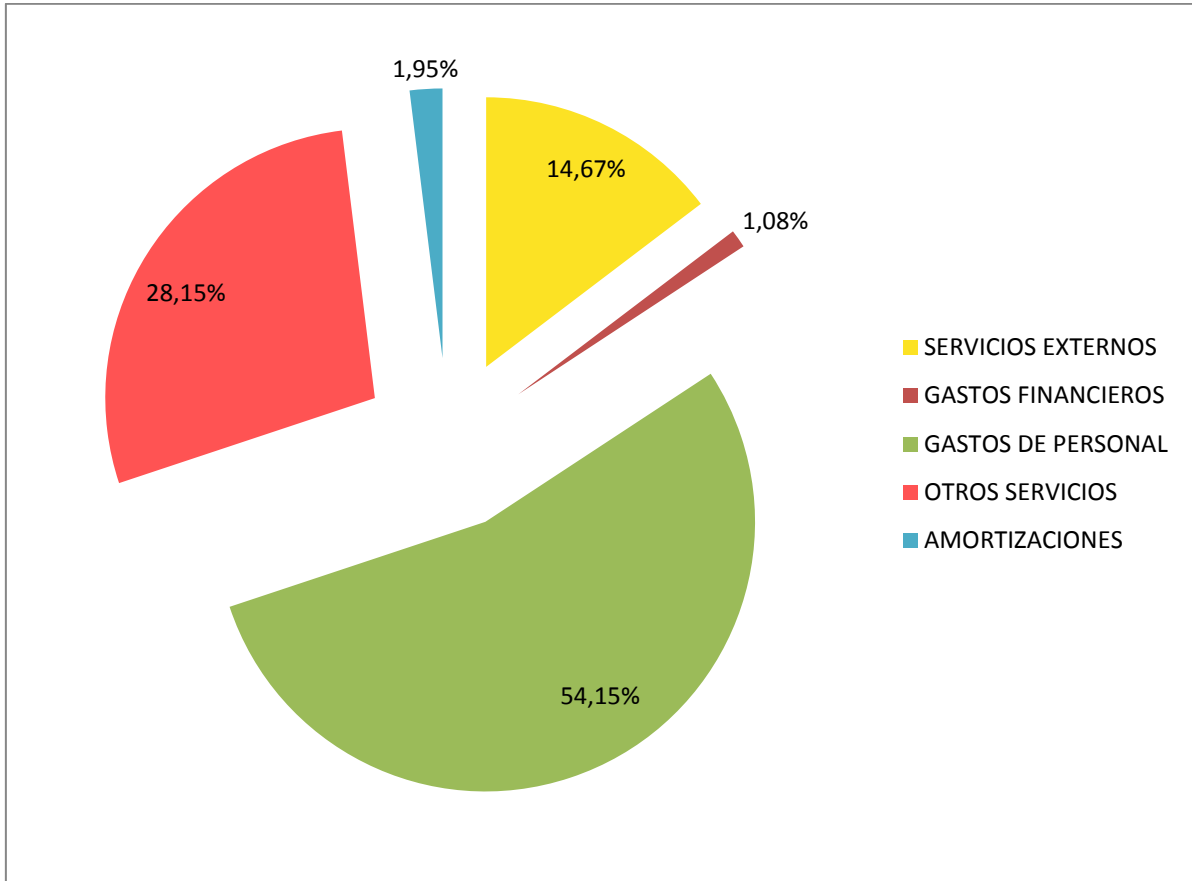
Nuestras cuentas

La Federación recibe ayuda de muchos sitios. **este gráfico explica quién nos ayuda y cuánto nos ayuda.**

La Junta de Castilla y León y el Ministerio son quienes más nos ayudan



Este gráfico explica **los gastos** de la Federación.





Plena
inclusión
Castilla y León

Plena inclusión Castilla y León

Pº Hospital Militar, 40 local 34

47006 Valladolid

Tlfno. 983 320 116

Fax. 983 258 965

www.plenainclusioncyl.org

plenainclusioncyl@plenainclusioncyl.org